

V. ТЕРЕННИ ОБХОЖДЕНИЯ

№1. ТЕРЕННИ ОБХОЖДЕНИЯ НА ТЕРИТОРИЯТА НА ОБЩИНА ДИМОВО, ВИДИНСКА ОБЛАСТ

Красимира Лука

Основната цел на проведените през 2009 г. теренни обхождания беше добиването на нова информация и обобщаването на съществуващата такава за района, разположен между двата антични обекта Ratiaria при с. Арчар и Conbustica при с. Кладоруб във връзка с провежданите вече втора година теренни проучвания на последния (Лука 2009) (обр. 1).

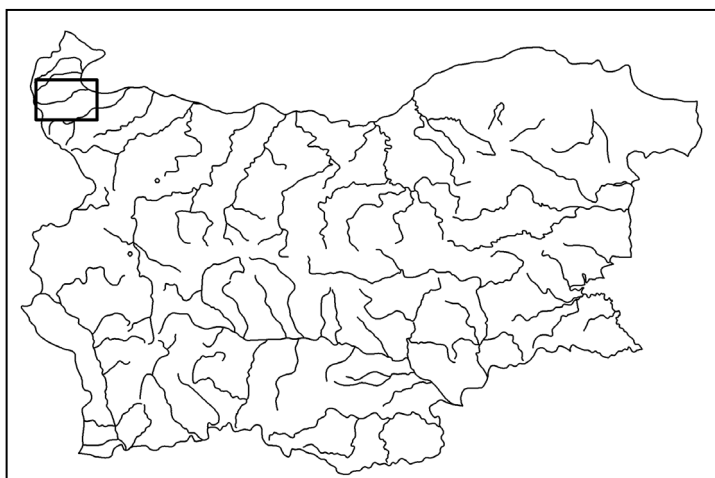
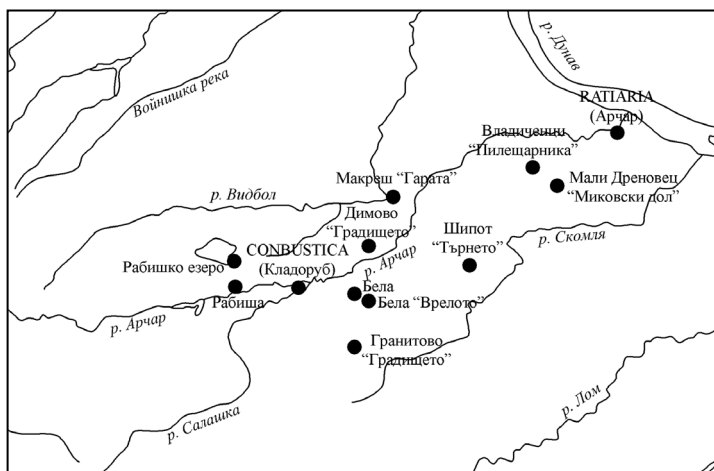
с. Рабиша. През 2009 г. източването на Рабишкото езеро ни позволи да регистрираме по неговия източен бряг останки от вероятно твърде голямо селище, намиращо се понастоящем под водите на езерото. На разстояние от около 500 м по брега на езерото бяха засечени каменни струпвания, примесени с голямо количество керамични фрагменти. Според произхождащите от тук материали времето на съществуване на това селище може да бъде отнесено към IV в.

В. Добруски, който в края на XIX в. регистрира върху хълма Магура каменна кариера, предполага, че тук е бил добиван варовикът, използван за изработването на надгробни и други паметници, известни от землищата на селата Рабиша, Кладоруб и Бела (Добруски 1890, 34). Твърде вероятно е, селището разположено на брега на Рабишкото езеро да е било свързано именно с това производство.

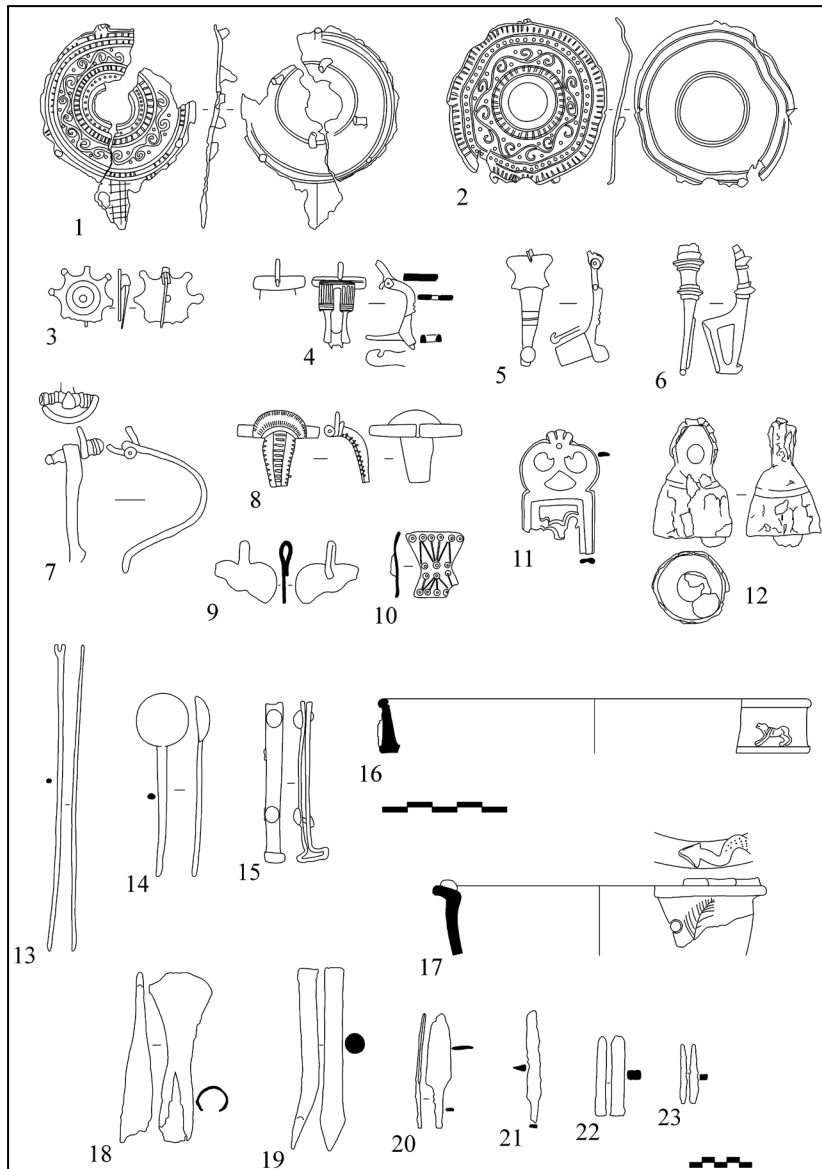
с. Бела. От с. Бела в литературата са известни общо 4 votivни надписа (Героу 1953, №№240-243), чието точно местонамиране не е уточнено. Установено беше, че те са били открити в южната периферия на село Горна Бела, около карстовия извор „Врелото“. Източно и северно около каптирания в момента извор, на площ от около 1 дка се развиват архитектурни структури и културен пласт с видима дебелина до 1 м. Събраният от повърхността керамичен материал може да бъде отнесен към една по-късна от тази на надписите дата – IV в.

с. Горна Бела. На 1,5 км СЗ от село Горна Бела беше локализиран обект, разположен в сравнително равнинна котловина. От иманияри на това място са разкопани няколко помещения, градени от дялани камъни със спойка от хоросан. Констатирано беше и голямо количество строителна керамика. Произхождащите от тук метални находки, предимно железни инструменти, ни позволяват да датираме въпросните архитектурни останки в IV и самото начало на V в. (обр. 2/18-23).

гр. Димово, м. Градището. Запад-но от гр. Димово, върху два хълма – Могилата и Белски връх и в тяхното източно подножие, върху незаливната тераса по левия бряг на река Арчар, бяха регистрирани останки от обитаване през Античността. В подножието на Могилата е бил раз-



Обр. 1. Карта на локализираните обекти



Обр. 2. Находки от теренните обхождания: 1, 16. с. Мали Дреновец, м. Миковски дол; 2. от районът на с. Кладоруб; 3-5, 9-10, 12-15. от районът на с. Арчар; 6-8, 11, 17. гр. Димово, м. Градището; 18-23 от с. Бела

копан от иманяри некропол с инхумация. Самият хълм Могилата представлява тесен рид с широчина не повече от 10 м и изключително тънък културен пласт. По неговият стръмен западен склон обаче се разкриват културни отложения с голяма концентрация на битова керамика. Находките, произхождащи от тук показват, че мястото е било обитавано сравнително дълъг период от I до към VI в. (обр. 2/6-8, 11, 17). Керамичният материал може да бъде отнесен към втората половина на V в.

Върху втория хълм бяха регистрирани останки от единична постройка с видими на повърхността размери 15x15 м, градена от речни камъни без спойка. От мястото бяха събрани и голямо количество фрагменти от керамични водопроводни тръби. По информация на местни жители, тук са били намирани монети от втората половина на III и IV в., земеделски инструменти, база от колона.

с. Мали Дреновец, м. Миковски дол. Местността Миковски дол е разположена на 3 км ЮЗ от селото, върху склон със слаба денивелация на юг-югоизток. Културните останки са разпръснати на площ от около 5 дка и принадлежат към няколко периода, най-ранният от които може да бъде отнесен към Клавдиево-Флавиево време (обр. 2/1, 16). Върху най-високата част на хълма се локализируют останките от

постройки, докато в неговата южна периферия се били намирани монети от IV в. Върху цялата южна и югозападна част на склона, под пласта от IV в., са били разкопавани гробове с кремация, заградени с камъни и керемиди. Керамичният материал, събран от тук, показва използването на терена и през II-III в.

с. Владиченци, м. Пилещарника. Северно от селото, върху висок хълм с равно било, беше локализиран обект, разположен на площ от около 20 дка. Върху този терен се локализируют отделни петна, състоящи се от каменни рушевини, концентрация на битова и строителна керамика. Произходеният от тук керамичен материал определя времето на съществуване на обекта в рамките на IV в.

с. Шипот, м. Търнето. На 3 км източно от с. Шипот, върху ръба на обширно плато с източно изложение беше локализиран обект с площ не повече от 1 дка. По ръба на склона не бяха проследени останките от укрепително съоръжение, но от към достъпната западна страна на повърхността личат каменни плочи с големи размери – широчина над 1 м и дебелина до 0,20 м. На мястото е бил разкрит и гроб с инхумация и метален пръстен. Върху цялата площ на укреплението се проследяват зидове от ломени камъни на кал. Откриват се и единични фрагменти от тухли и тегули, както и от битова керамика.

с. Гранитово, м. Градището. Обектът е разположен върху висок скален венец с надморска височина 512 м. Локализиран е от Ив. Балкански през 60-те години на миналия век, като е определен като кастел

от късната античност и средновековието (Балкански 1965, 39).

Културните останки се проследяват на площ от около 5 дка. Крепостното съоръжение е добре запазено по протежение на около 20 м по западния ръб на склона. Градено е от ломени камъни, без следи от спойка с приблизителна дебелина на стената между 2 и 3 м. На около 2 м западно от тази първа укрепителна линия беше локализирана втора, чиято структура поради силното обрушаване и свличания не може да бъде установена.



Обр. 3. Епиграфски паметници от Ratiaria

Керамичният материал, произхождащ от тук може да бъде датиран към втората половина на V и самото начало на VI в. Следи и материали от средновековния период не бяха установени.

Colonia Ulpia Traiana Ratiaria. Южно от мястото, където се локализира форума на антична Ratiaria бяха документирани два надписа, първият от които надгробен на *M. Aurelius Zmaragdus Aug(ustalis) col(oniae) Ulp(iae) Rat(iariae vel -iarensum, vel -iarenis) o(rnato) o(rnamentis) dec(urionalibus) o(b) vi(rtutem)* (обр. 3/1), а вторият посветен на *Genio Augg(ustorum)* от *Col(legium) fabrum* (обр. 3/2)¹. От местни жители бяха предадени голямо количество находки, произхождащи от същия обект (обр. 2/3-5, 9-10, 12-15).

Литература

Лука 2009: К. Лука. Сондажни археологически проучвания на античен обект „Калето“ при с. Кладоруб, Община Димово. – Археологически открития и разкопки през 2008 г., София, 2009, 437-441

Добруски 1890: В. Добруски. Археологически издирвания в Западна България. – Сборник за народни умотворения, наука и книжнина, 1890, II, 1-45

Геров 1953: Б. Геров. Романизмът между Дунава и Балкана от Хадриан до Константин Велики. – Годишник на Софийския университет Филологически факултет, том XLVIII, 1952-1953, №18, 308-415

Балкански 1965: Ив. Балкански. Археологическа карта на Белоградчишко. София, 1965.

№2. ИЗДИРВАНЕ НА АРХЕОЛОГИЧЕСКИ ОБЕКТИ В ЗЕМЛИЩАТА НА СЕЛАТА БУТАН И ВЪРБИЦА, ОБЛАСТ ВРАЦА

Георги Ганецовски, Нарцис Торбов

Теренните издирвания в землищата на селата Бутан и Върбица, област Враца, са наложени от извършваните проектни дейности и инвестиционни намерения на ДП „Радиоактивни отпадъци“ за изграждане на алтернативни площадки за съхранение на ниско и средноактивни радиоактивни отпадъци, както и от изготвянето на доклад за ОВОС при предстоящите изкопни работи. Средствата за проучванията са осигурени от ДП „Радиоактивни отпадъци“. Издирванията са реализирани от архе-

¹ Епиграфските данни се обработват от ас. Ивайло Лозанов (Софийски Университет „Св. Кл. Охридски“), на когото дължа и тази предварителна информация.